





Hof Rickenbach, Dominikusweg 3, CH-6221 Rickenbach LU

Bildquellen: © Hof Rickenbach

Grafik/Druck: Wallimann Medien und Kommunikation AG, Beromünster

Der Jahresbericht 2023 kann auf der Website www.hofrickenbach.ch heruntergeladen werden.



Hof Rickenbach

Jahresbericht 2023

Inhaltsverzeichnis

4	Jahresbericht Vereinspräsidentin
5	Jahresbericht Geschäftsführerin
6	Revisionsbericht
7	Bilanz per 31.12.2023
8	Betriebsrechnung 2023
9	Organigramm ab 2024
10–11	Zahlen und Statistiken zu den Aufenthalten
12–13	Zahlen und Fakten 2023
14	Stiftungszweck Hof Rickenbach
15	Gönnerverein Hof Rickenbach

Hof Rickenbach im 2023 – ein Jahr des Umbruchs

Das Jahr 2023 stand ganz im Zeichen des Umbruchs. Verlassen der alten Strukturen, starten mit einer neuen Geschäftsführung und neue Wege gehen. Den Verein als strategische Führung des Hof Rickenbachs ablösen und in die Stiftung überführen, ein Schritt in die Zukunft.



Vereinspräsidentin Annemarie Kaspar

Das Ziel den Hof Rickenbach als Stiftung weiterzuführen war die grosse Herausforderung. Intensiv haben sich der Vereinsvorstand und die Stiftungsräte mit der Planung der Überführung beschäftigt. Nach wenigen Monaten konnten alle erforderlichen Dokumente den jeweiligen Stellen zugestellt werden. Die Stiftungsaufsicht hat die Änderungen geprüft und gutgeheissen. So steht dem Start als Stiftung Hof Rickenbach ab 1. Januar 2024 nichts mehr im Weg.

Herzlichen Dank

Allen mit Hof Rickenbach verbundenen Menschen und Organisationen, die uns auf irgendeine Art unterstützt haben, danke ich ganz herzlich. Die Zuwendungen, die wir erhalten haben, setzen wir für unsere Gäste ein, damit wir ein breites Spektrum an Angeboten realisieren können. Allen Mitarbeitenden die sehr wertvolle Arbeit leisten und sich sehr für die Gäste engagieren, möchte ich in diesen

«Nicht da ist man daheim, wo man seinen Wohnsitz hat, sondern wo man verstanden wird.»

Christian Morgenstern (1871–1914)

Dank ganz besonders einschliessen. Ohne sie wäre Hof Rickenbach nicht das, was er heute ist. Der Geschäftsführerin möchte ich an dieser Stelle meinen tiefen Dank aussprechen. Sie hat mit viel Elan die herausfordernde Tätigkeit angenommen und handelt geschickt, immer das Ziel vor Augen, den dementen Menschen ein Zuhause erhalten zu können.

Allen Kolleginnen und Kollegen des Vereinsvorstandes und den Stiftungsräten gebührt ein grosser Dank. Mit grossem Engagement haben sie sich der herausfordernden Aufgabe gestellt, gute Bedingungen für Hof Rickenbach zu schaffen.

Ausblick

Wir wollen ein Zuhause für demente Menschen, insbesondere für junge Menschen mit Demenz erhalten. Das Zitat von Christian Morgenstern soll uns bei unserer Arbeit immer wieder in Erinnerung gerufen werden.

*Vereinspräsidentin
Annemarie Kaspar*

Ein Blick zurück und in die Zukunft

Das Jahr 2023 war ein herausforderndes Jahr. So standen neben dem Tagesgeschäft die Reorganisation und die Überführung in die Stiftung Hof Rickenbach im Vordergrund. Dank des enormen grossen Einsatzes und der Treue unserer Mitarbeitenden dürfen wir heute auf ein erfolgreiches Jahr zurückblicken.

Wir schauen nach vorne

Im Jahr 2023 hat sich der Hof Rickenbach massgeblich mit seiner Organisation auseinandergesetzt. Es war das Jahr mit dem Wechsel in der Geschäftsführung. Eine neue Geschäftsführung wirkt sich immer auf den ganzen Betrieb aus und erfordert eine offene und transparente Kommunikation auf allen Ebenen.

Wir mussten im Berichtsjahr viele situationsgerechte Lösungen finden und nebst den täglichen Aufgaben konnten gewisse Angebote trotz allem weiterentwickelt werden. Seit Ende 2023 ist unsere Institution hierarchisch schlanker organisiert. Es wurden Prozesse erarbeitet, Handlungsabläufe definiert und die Zuständigkeiten geregelt. Die neue Art der Führungsstruktur zeigt sich agiler, wir profitieren von kurzen Entscheidungswegen, die uns Flexibilität und Innovation ermöglichen.

Wir sind präsent

Der Hof Rickenbach ist in der Gemeinde Rickenbach und im Kanton Luzern gut verankert. Unsere 59 Mitarbeitenden sind rund um die Uhr für die Bewohnenden im Einsatz. Die Wohngruppenteams pflegten und betreuten im Jahr 2023 an 7669 Tagen Gäste in der Langzeitpflege, an 3032 Tagen Gäste während Ferien- und Kurzaufenthalten und an 227 Tagen betreuten sie Tagesgäste.



Geschäftsführerin Kathrin Rogger

Danke für Ihr Vertrauen

Herzlichen Dank für Ihr Vertrauen und Ihre Wertschätzung, unseren Mitarbeitenden für die geleistete Arbeit, dem Vorstand und dem Stiftungsrat für sein Engagement, dem Kanton und den grosszügigen Spendern sowie allen, welche uns auf irgendeine Weise unterstützen.

*Geschäftsführerin
Kathrin Rogger*

An die Mitgliederversammlung des Vereins
Hof Rickenbach
mit Sitz in Rickenbach (LU)

OPES AG
Theaterstrasse 1
6003 Luzern
+41 41 210 37 37
info@opes.ch
opes.ch

Luzern, 18. April 2024

Bericht der Revisionsstelle zur eingeschränkten Revision der Jahresrechnung 2023

Als Revisionsstelle haben wir die Jahresrechnung (Bilanz, Erfolgsrechnung und Anhang) des Hof Rickenbach für das am 31. Dezember 2023 abgeschlossene Geschäftsjahr geprüft.

Für die Jahresrechnung ist der Vorstand verantwortlich, während unsere Aufgabe darin besteht, die Jahresrechnung zu prüfen. Wir bestätigen, dass wir die gesetzlichen Anforderungen hinsichtlich Zulassung und Unabhängigkeit erfüllen.

Unsere Revision erfolgte nach dem Schweizer Standard zur Eingeschränkten Revision. Danach ist diese Revision so zu planen und durchzuführen, dass wesentliche Fehlaussagen in der Jahresrechnung erkannt werden. Eine eingeschränkte Revision umfasst hauptsächlich Befragungen und analytische Prüfungshandlungen sowie den Umständen angemessene Detailprüfungen der beim geprüften Unternehmen vorhandenen Unterlagen. Dagegen sind Prüfungen der betrieblichen Abläufe und des internen Kontrollsystems sowie Befragungen und weitere Prüfungshandlungen zur Aufdeckung deliktischer Handlungen oder anderer Gesetzesverstösse nicht Bestandteil dieser Revision.

Bei unserer Revision sind wir nicht auf Sachverhalte gestossen, aus denen wir schliessen müssten, dass die Jahresrechnung nicht Gesetz und Statuten entspricht.

OPES AG



Christoph Iten
Revisionsexperte
Leitender Revisor



Roland Luetolf
Revisionsexperte

Bilanz per 31.12.2023

Aktiven

	31.12.2023	31.12.2022
AKTIVEN (in CHF)	972'550	714'644
Umlaufvermögen		
Flüssige Mittel	405'352	241'171
Forderungen aus Lieferungen und Leistungen	125'134	399'890
Übrige kurzfristige Forderungen	43'639	73'577
Aktive Rechnungsabgrenzungen	398'419	0
TOTAL UMLAUFVERMÖGEN	972'544	714'638
ANLAGEVERMÖGEN		
Sachanlagen	6	6
Mobilien, Einrichtungen, Fahrzeuge	6	6
TOTAL ANLAGEVERMÖGEN	6	6

Passiven

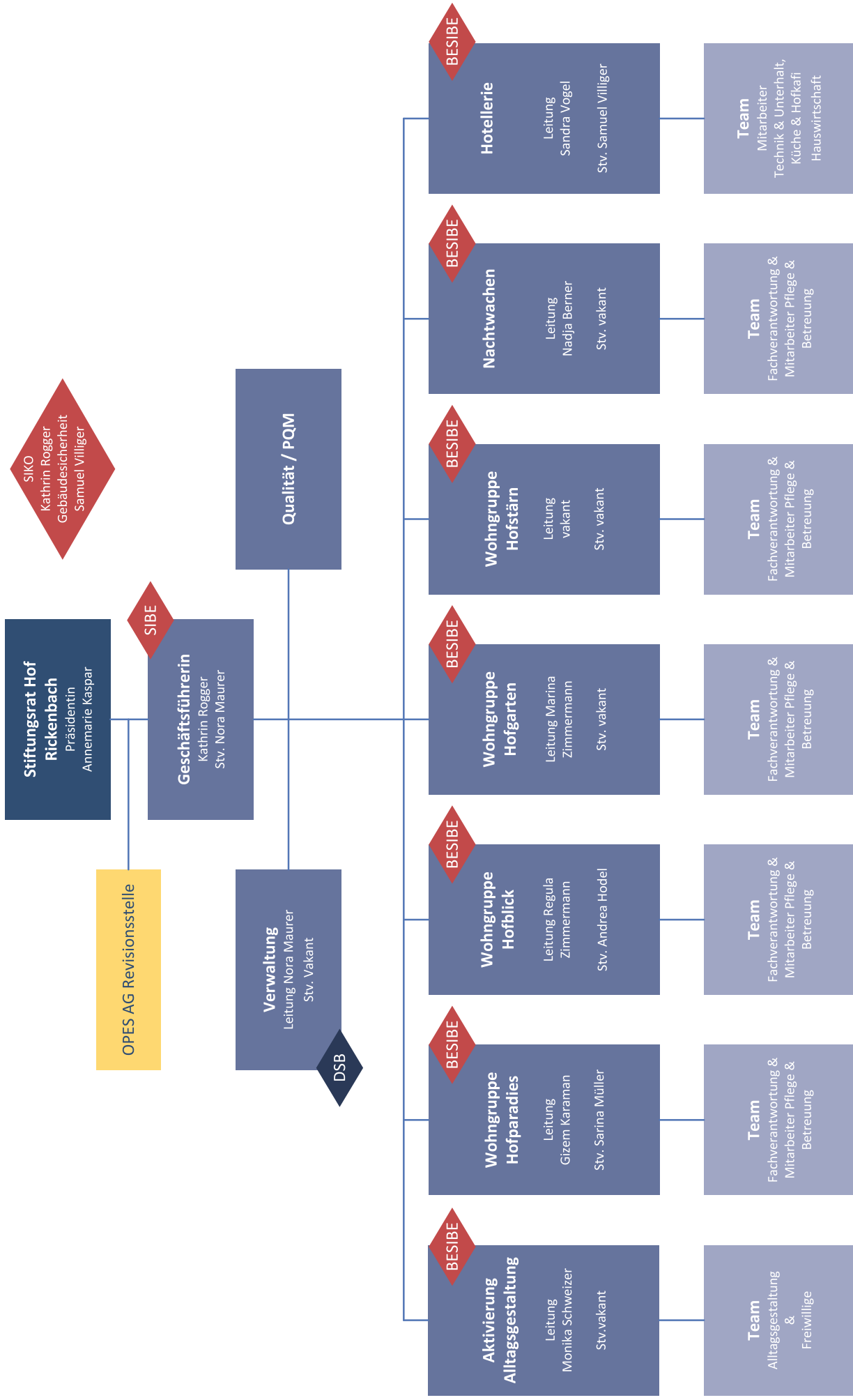
	31.12.2023	31.12.2022
PASSIVEN (in CHF)	972'550	714'644
Verbindlichkeiten aus Lieferungen und Leistungen	172'369	139'273
übrige kurzfristige Verbindlichkeiten	632'752	131'093
Passive Rechnungsabgrenzungen	49'929	278'323
TOTAL KURZFRISTIGE VERBINDLICHKEITEN	855'050	548'689
Langfristige Verbindlichkeiten	110'000	100'000
Eigenkapital	65'956	65'970
ERGEBNIS	-58'456	-15

Betriebsrechnung per 31.12.2023

Erfolgsrechnung

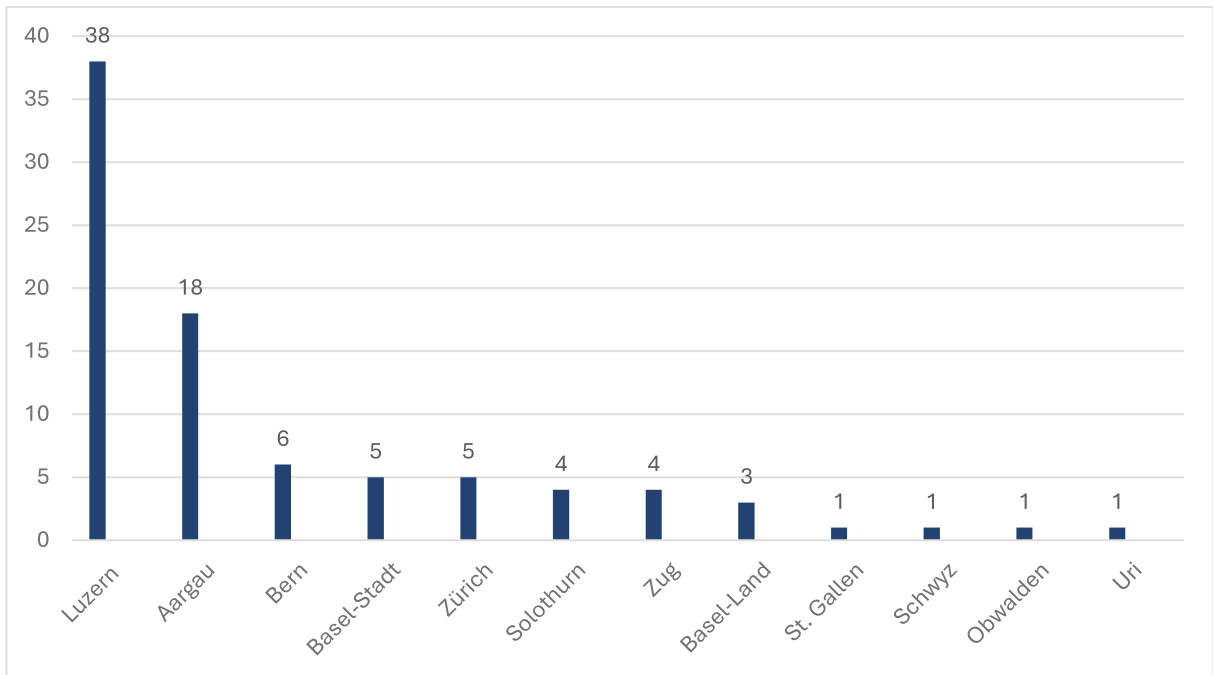
	31.12.2023	31.12.2022
Betriebsertrag (in CHF)		
Pensionstaxen	2'519'909	1'914'337
Pflege- und Betreuungstaxen	2'041'008	1'704'800
Erträge aus medizinischen Nebenleistungen	18'122	14'196
Übriger Betriebsaufwand inkl. Cafeteria	130'216	100'582
TOTAL BETRIEBSERLÖS	4'709'255	3'733'915
BETRIEBSAUFWAND		
Personalaufwand	4'139'338	4'248'719
Übriger betrieblicher Aufwand	850'970	907'817
– Medizinischer Bedarf	17'962	17'914
– Lebensmittel	104'293	97'727
– Haushalt	21'667	24'387
– Unterhalt und Reparaturen	43'359	48'125
– Miete	250'000	300'000
– Energie	102'707	64'646
– Verwaltung	277'324	320'894
– übriger betrieblicher Aufwand	33'658	34'124
BETRIEBSKOSTEN	4'990'308	5'156'536
BETRIEBLICHES ERGEBNIS VOR FINANZERFOLG	-281'053	-1'422'621
Finanzaufwand und Finanzertrag	9'639	11'573
Spenden / Mitgliederbeiträge	212'958	1'411'033
JAHRESERGEBNIS	-58'456	-15

Organigramm Stiftung Hof Rickenbach ab dem 1. Januar 2024

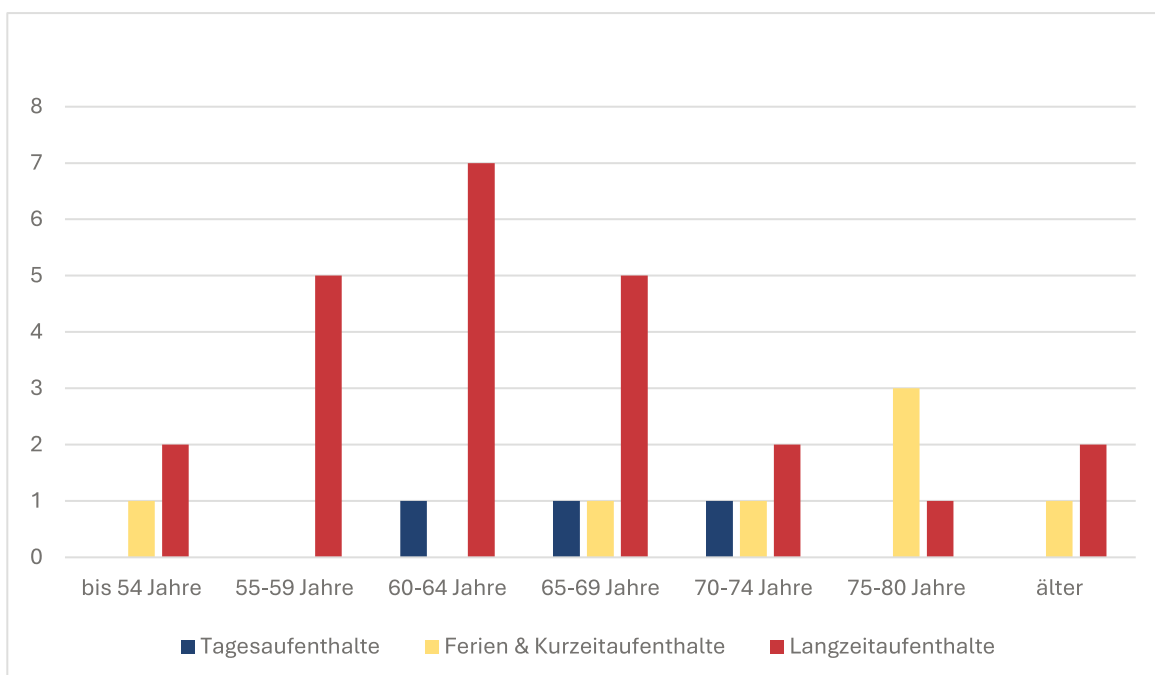


Zahlen und Statistiken zu den Aufenthalten

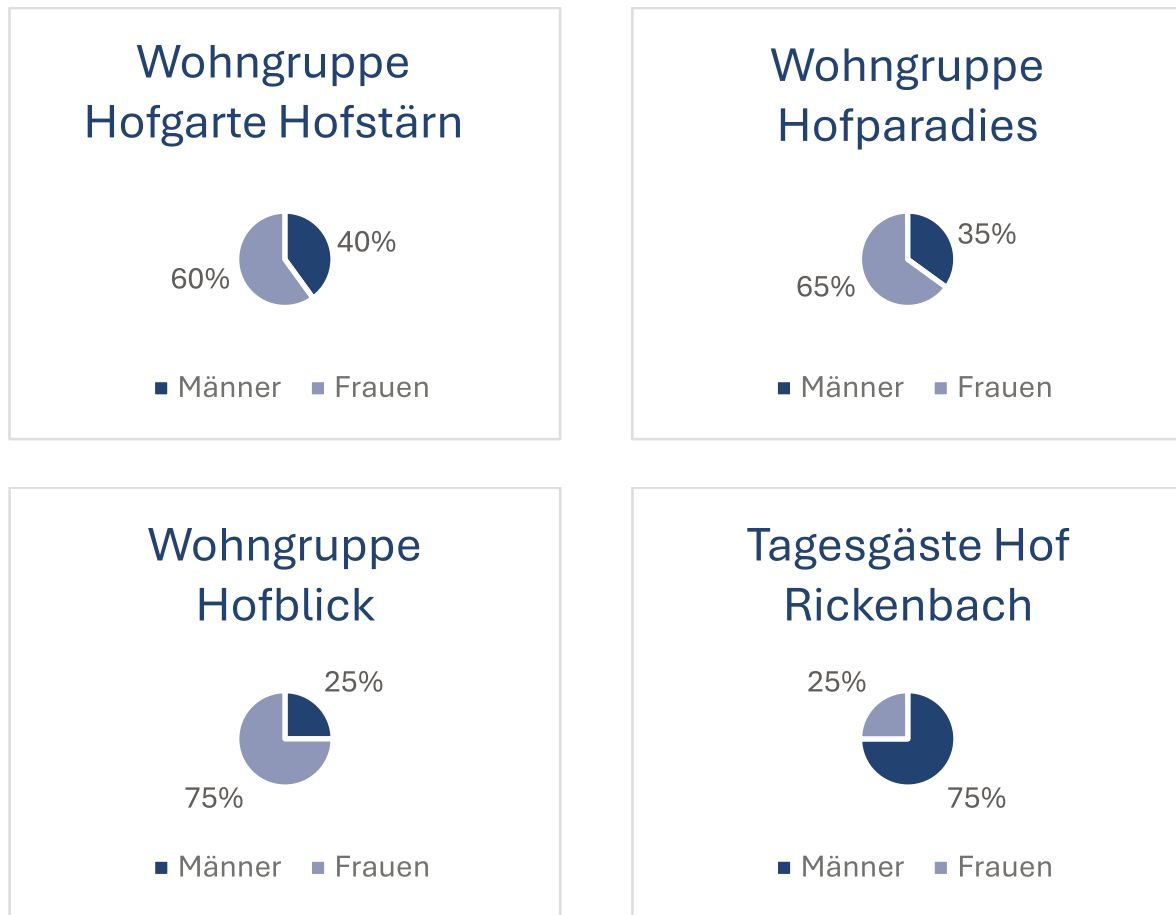
Herkunftskantone aller Bewohnenden und Gäste im Jahr 2023



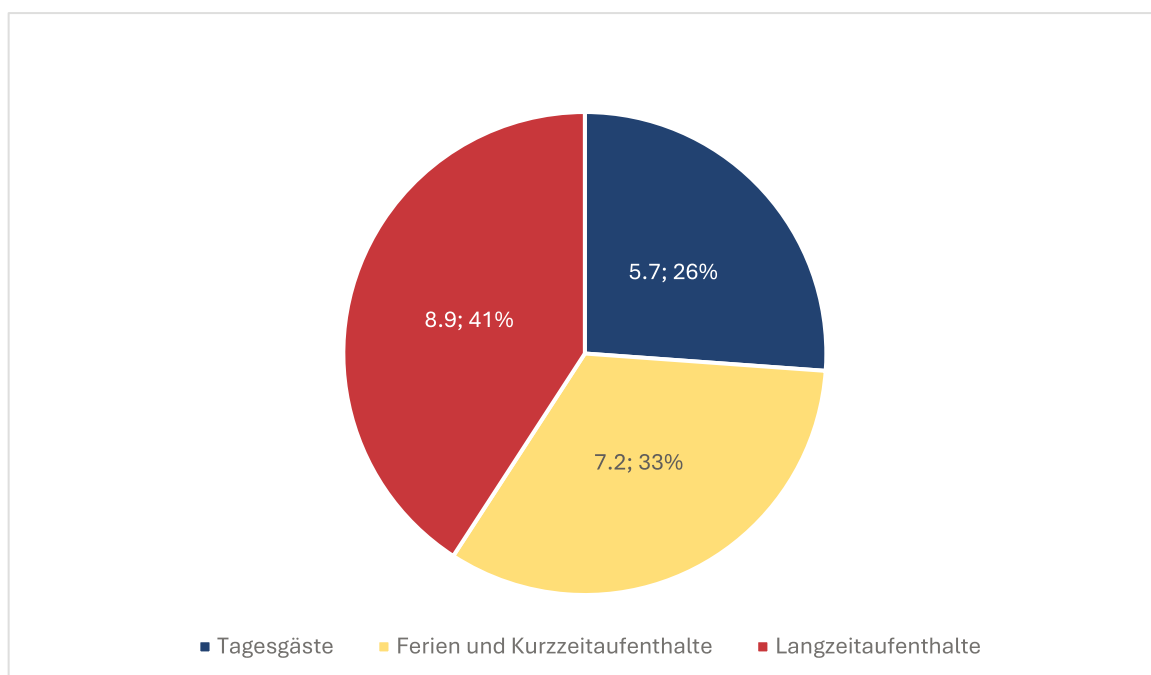
Altersstrukturen Liste per Stichtag 31. Dezember 2023



Anteil Männer und Frauen in den Wohngruppen



BESA-Stufen nach Aufenthaltsart und Wohnform im Jahr 2023



Was machte die Stiftung Hof Rickenbach so besonders?



948 Stunden
gemeinsame
Gartenarbeit*



114 Harassen
Gemüse Eigenanbau,
geerntet und gerüstet*



783 Stunden
gemeinsame
Kleintierpflege*



täglich
zusätzlich gerüstetes
Gemüse und Kräuter*



56,7 kg
Kreation diverser haus-
gemachte Kräutersalze*



261 Stunden
gemeinsam Hauswirt-
schaftliche arbeiten*



1-2x täglich
begleitete Spaziergänge
kleine Runde (Schönwetter)



ca. 789 Stunden
begleitete Fitness- und
Bewegungsaktivitäten



5 km täglich
begleitete Spaziergänge
grosse Runde (Schönwetter)



15
verschiedene Sorten
an Gewürzkräutern



250 Aren
Wildwiese mit diversen
heilwirkenden Pflanzen



15 Sorten
à 30 Bäume
(Nutzbäume)

*mit Bewohnenden zusammen

Zahlen und Fakten 2023 der Stiftung Hof Rickenbach



Zweck der Stiftung «Hof Rickenbach»

Ab 1. Januar 2024 führt die Stiftung Hof Rickenbach den Betrieb Hof Rickenbach. Die Stiftung bezweckt die Schaffung von Langzeit-, Ferien-, Tages-, und Kurzaufenthaltsplätzen und stellt verschiedene Wohnformen sowie Begleit-, Betreuungs-, Therapie- und Arbeitsangebote für Menschen mit Demenz und deren Angehörigen zur Verfügung.

Die Stiftung stellt ideale Infrastrukturen für den Betrieb zur Erhaltung und Optimierung von umfassendem Wohlbefinden für Menschen mit Demenz zur Verfügung. Ferner entwickelt die Stiftung innovative Konzepte für junge Menschen mit Demenz und deren Angehörige und setzt diese um. Sie erarbeitet neue bedürfnisorientierte Konzepte und Angebote für Menschen, deren Zukunftsperspektiven durch Demenz bestimmt werden, sie leistet Pionierarbeit und ist zukunftsorientiert.

Zudem bietet die Stiftung Langzeitpflegeplätze für Menschen mit Demenz an, ferner kann die Stiftung Schulungen und Beratungen und Informationen für die Öffentlichkeit anbieten. Die Stiftung kann weitere Projekte und Institutionen unterstützen und hierfür die Trägerschaft übernehmen. Dabei sollen die Individualität, die Bedürfnisse und die Einzigartigkeit der Menschen im Mittelpunkt stehen. Die Aktivitäten und die ethische Grundhaltung der Stiftung haben sich nach diesen Grundsätzen auszurichten.

Stiftungsrat ab 1. Januar 2024

Annemarie Kaspar, Präsidentin
Ruth Bucher, Vizepräsidentin
Philipp Steinmann

Revisionsstelle

OPES AG Hübelistrasse 18,
6020 Emmenbrücke

Geschäftsführerin

Kathrin Rogger

Die Stiftung ist um die Integration der Institution in der Gemeinde Rickenbach besorgt und kann auch zur Erfüllung dieses Zweckes Aktivitäten entfalten.

Die Stiftung generiert für die Erhaltung der Liegenschaft, für Um- und Ausbauten zur Erhaltung und Erweiterung des Angebotes sowie zur Finanzierung von Projekten und zur Aufrechterhaltung des Betriebes.

Die Stiftung kann in den weiteren Projekten und Institutionen im Zusammenhang mit der Pflege und dem Wohlbefinden von Menschen mit Demenz unterstützen und sie kann die Trägerschaft von weiteren Projekten in diesem Zusammenhang übernehmen und dazu Gelder generieren. Die Stiftung kann im Bereich der Betreuung von Menschen mit Demenz ebenfalls Schulungen und Beratungen anbieten und Öffentlichkeitsarbeit betreiben und hierfür und für weitere vergleichbare Tätigkeitsfelder ebenfalls Spenden generieren.



Gönnerverein Hof Rickenbach ab 2024

**Der Gönnerverein ist politisch und konfessionell neutral.
Der Gönnerverein hat gemeinnützigen Charakter und ist nicht gewinnorientiert. Der Gönnerverein steht in enger Verbindung mit der Stiftung Hof Rickenbach und arbeitet mit ihr zum Wohle demenzkranker Menschen zusammen.**



Zweck und Aufgaben

- Der Gönnerverein ist eigenständig aber als Bindeglied zwischen Stiftung einerseits und den Vereinsmitgliedern und Angehörigen andererseits.
- Der Gönnerverein ist Anlaufstelle für Vereinsmitglieder und Angehörige, soweit die Kontakte mit Angehörigen nicht über die Stiftung laufen.
- Die Gönnervereinigung kann eigene Projekte verfolgen, soweit sie sich mit der Zielsetzung der Stiftung nicht überschneiden. Der Verein engagiert sich in der Freiwilligenarbeit.
- Der Gönnerverein unterstützt nach seinen eigenen Möglichkeiten die Stiftung finanziell.

Gönnerverein/Vorstand

Bruno Häfliger, Präsident
Priska Wismer
Barbara Haas



Unterstützen auch Sie Demenzbetroffene
und spenden Sie noch heute

Hof Rickenbach, Dominikusweg 3, CH-6221 Rickenbach LU
Konto: 60-41-2 / IBAN: CH96 0077 8211 4213 3200 1